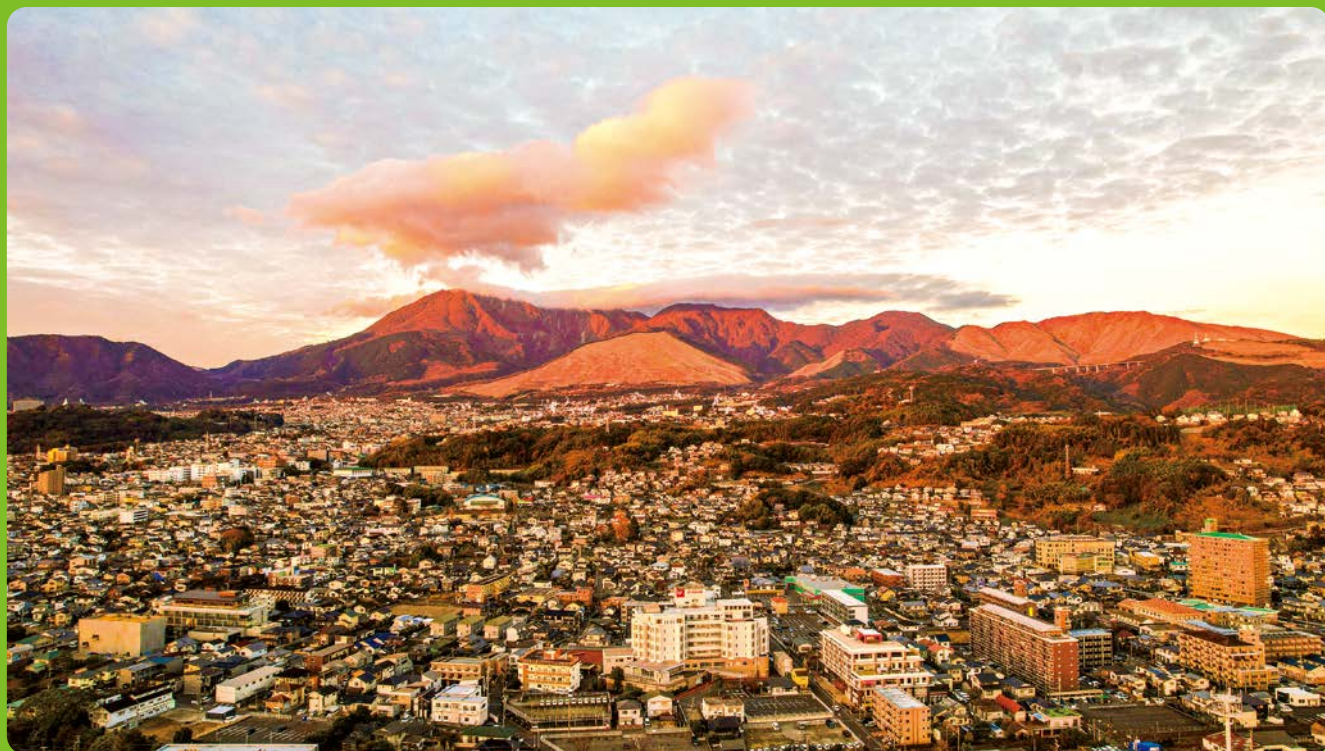
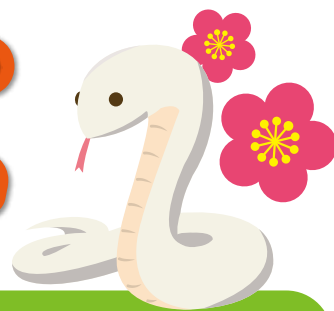




Kuroki Memorial Hospital

# きずな

kizuna



朝焼けに染まる扇山と別府の街

撮影 高倉純一（黒木記念病院 事務部）

kizuna pinup  
今月の「きずな」写真

巳（へび）年が幕を開けました。蛇は古代から再生や永遠また金運の象徴とされ、巳年は新しい挑戦や変化、成長、変革、財運の年と言われています。本年が皆さまにとって良い年になりますようお祈り申し上げます。写真は、年初の朝、数分間だけ別府市を赤く染める朝焼けを撮影したもので（海上よりドローンにて）、私たちの街と自然をより一層美しく魅せてくれます。医療介護分野において大きな転換点となる2025年、春日会はこれからもこの街の医療・介護をしっかりと支えていけるよう挑戦や成長を遂げて参ります。

## 目次

Index

- 理事長ごあいさつ
- 院長ごあいさつ
- おしえてドクター！ Dr.春田竜美「おしえて動脈硬化」
- 2024年度 患者満足度調査報告
- 美味しく食べる健康レシピ、出来事（2024年8月～12月）





## 理事長ごあいさつ

### 医療法人社団春日会 黒木記念病院

理事長／黒木 健次

明けましておめでとうございます。

皆様におかれましては益々ご健勝のこととお喜び申し上げます。2025年、新しい年が始まりました。

さて2024年を振り返りますと、なんと言っても年明け1月1日より悲惨な能登半島大地震が起きました。多くの方が被災し大変な状態でしたが、早急に全国から救済の手が差し伸べられました。暗いスタートでしたが7月になるとパリオリンピックが開催され多くのメダルを獲得し大いに賑わいました。パラリンピックも同様でした。野球界でも大谷翔平選手が5-5を始め輝かしい成績を残し、大変盛り上がるようになりました。コロナに関しては徐々に衰退する様子ですが、感染者数は依然認めますし、11月下旬よりインフルエンザの発生数が徐々に増えてきました。12月下旬になると急激に全国的にも増えてきており、感染対策が重要になってきました。

さて2025年、先ほど述べたようにインフルエンザが全国的に急増し感染が拡大しています。感染対策の実施が重要となっています。今年は4月の大阪万国博覧会を始め多くのイベントが行われる予定です。しかし全国的には経営、経済状況を見てみると少子高齢化が始まり、人材不足のため全体的にはかなり悪くなってきました。そして、今後急激に進む可能性があります。これは医療界も同じです。既に介護福祉士さんや看護師さんの

人材不足を認めるようになり経営的にも厳しくなっています。加えて働き方改革や地域医療構想などの引き締めもあります。このような状況下で当院としては地域住民の方々に十分な医療、看護、介護、在宅生活に対し十分対応できるように頑張っていくつもりです。当院は今年、新しい経営スタッフにより再編成し、根本的に運営方法を見直し、この難しい状況に対応する予定です。今後も職員一同地域住民が安心して医療、看護、介護、在宅生活が受けられるように頑張っていきたいと考えています。

2025年の干支は巳年(み)です。より正確には乙巳(きのとみ)とされています。

乙(きのと)は、十干の2番目で「木」の要素を持ち、草木がしなやかに伸び縷々要すや横へ広がっていく意味を持ちます。また巳(み・へび)は、神様の使いとして大切にされてきた動物で、脱皮を繰り返すころから不老不死のシンボルともされてきました。そのため乙巳(きのとみ)の年は、「再生や変化を繰り返しながら柔軟に発展していく」年になると考えられています。

私たちも今年は干支のごとく厳しい諸事情を乗り越えて新たな取り組みを行い、チャレンジすることでさらに質の高い医療・介護・在宅生活のサービスを提供出来るように成長していきたいと思っています。どうぞよろしくお願い申し上げます。



## 院長就任のごあいさつ

医療法人社団春日会  
**黒木記念病院**

院長／深田 健治

**地域の皆様を始め、職員一人一人を大切にしたい。**

2025年1月より黒木健次理事長・院長から院長職を引き継ぐこととなりました。

黒木記念病院は、昭和28年に先代の黒木健夫先生がこの地に黒木医院を開業し、今年10月で72年目を迎えます。病院は、急性期病棟、回復期リハビリテーション病棟、地域包括ケア病棟、介護医療院といったそれぞれ特徴のある機能を備えたケアミックス型で、また介護部門も通所系・訪問系・入所系サービスを提供しており、地域の皆様の多様なニーズに応えられる施設体系を整えています。

私たちは基本理念として「すべての人々の健康を守り、幸せな生活を支援する医療法人春日会であること」、更にその理念を実現させるために

- 1) 地域に密着した医療法人春日会としての使命を果たすべし
- 2) その人が望み、かつふさわしい全人的医療・看護・介護・予防を行うべし

3) 医療法人春日会職員としての自覚と情熱をもつべし

といった基本方針を掲げています。

つまり、私たちは単に病気やケガを治すだけではなく、地域の皆様が質の高い生活を送ることができ、有意義な人生を全うできるよう支援していくことを使命としています。

そのためには職員の皆さんが、たとえ忙しくてもやり甲斐をもって、イキイキと仕事ができる環境を整えていかなければなりません。地域の皆様のみならず、職員一人一人を大切にしたいと考えています。

昨今の医療情勢は厳しいものがあります。コロナやインフルエンザといった感染症に振り回されている感がありますが、職員一丸となってこの状況を乗り越え、地域になくってはならない病院といわれるための努力を続けてまいります。

よろしくお願いいたします。



おしえて！  
ドクター

# おしえて動脈硬化



解説 **Dr.春田 竜美**

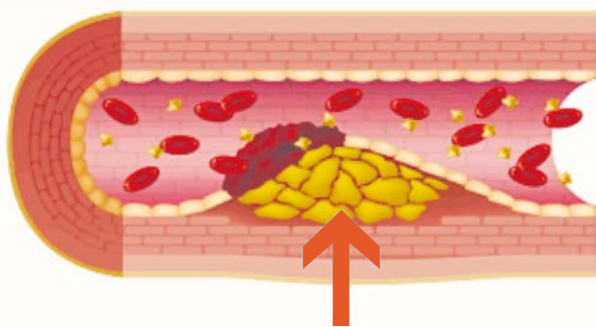
Tatsumi HARUTA, M.D., Ph. D.

脳神経外科、内科、神経内科、精神科  
(オレンジドクター)

## 動脈硬化とは？

動脈硬化とは病名ではなく、変化した血管の状態をさす言葉です。重大な生活習慣病（心臓や脳などの血管障害：心筋梗塞・脳梗塞）との関連が深いため、日常生活を改善し予防することが必要です。脂質異常症（高脂血症）や高血圧、糖尿病や肥満や喫煙などにより、動脈硬化が起こります。また1つ1つが重症でなくても複数が重なることで動脈硬化の進行が加速されます。

動脈の血管の壁が、コレステロールの沈着などにより次第に厚みを増し（内腔は、狭くなります）硬くなり弾力がなくなってもろくなってしまったりする状態が動脈硬化です。動脈硬化は、脳や心臓などの臓器や手足など身体のあらゆる場所で起こり長い時間をかけてゆっくり進行していきます。



コレステロールなどがたまって  
狭くなった血管

## 脳血栓症

壊死した脳組織  
(こうそくそう  
こうそくそう)  
(梗塞巣)

血栓が  
できている場所

## 脳塞栓症

壊死した脳組織  
(こうそくそう  
こうそくそう)  
(梗塞巣)

血栓が  
つまった場所

## 動脈硬化をくいとめるには…

1) ストレス解消をかねて適正な運動を習慣にしましょう。運動の目的は肥満の解消だけではありません。運動を継続的に行うことで、善玉コレステロールが増えることがわかっていて、動脈硬化の改善に役立ちます。

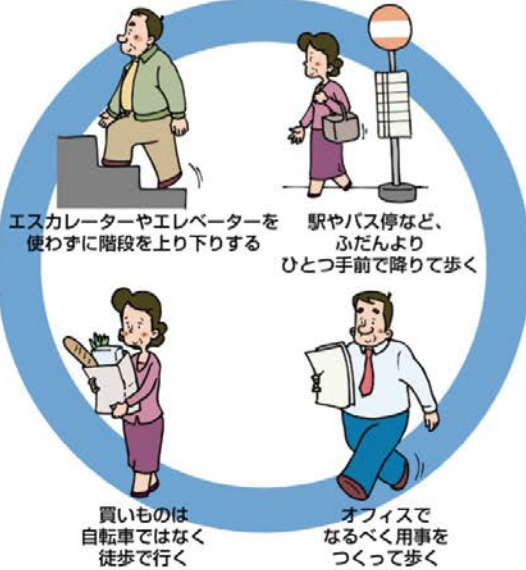
※激しい運動は危険です。運動をはじめる前はメディカルチェックを受けましょう。

2) 食べ過ぎに注意し、栄養バランスのとれた食事をしましょう。野菜や海藻類のほか、鰯や鯖などDHA・EPAを多く含む青魚を多く摂取するように心がけましょう。

3) 薬物による治療はかかりつけ医に相談しましょう。

## 治療はライフスタイルの見直しから

生活の中での「歩数」を増やしましょう



こんな習慣は要注意です



寺本民生ほか：高脂血症，pp152-153，高橋書店，東京（2006）  
 コレステロールと中性脂肪の基礎知識，藤山順登監，pp99-116，日東書院，東京（2006）

## 脂質異常症の運動療法は？

積極的に運動に取り組むことは、脂質異常症対策として非常に大きな意味があります。一般的には1日に約300~400kcalを運動で消費するのが最適といわれています。

1

### 有酸素運動

効率よく脂肪を燃焼でき、体に負担をかけないもの

2

### 無理なく長く続けられる

あまりハードではなく、自分の体力や好みに合ったもの

3

### 1人で手軽にできる

大がかりな器具やパートナー、場所の予約などの必要がないもの

以上の条件に合う運動は…



寺本民生ほか：高脂血症，pp132-133，高橋書店，東京（2006）

# 2024 (令和6) 年度 患者満足度調査報告

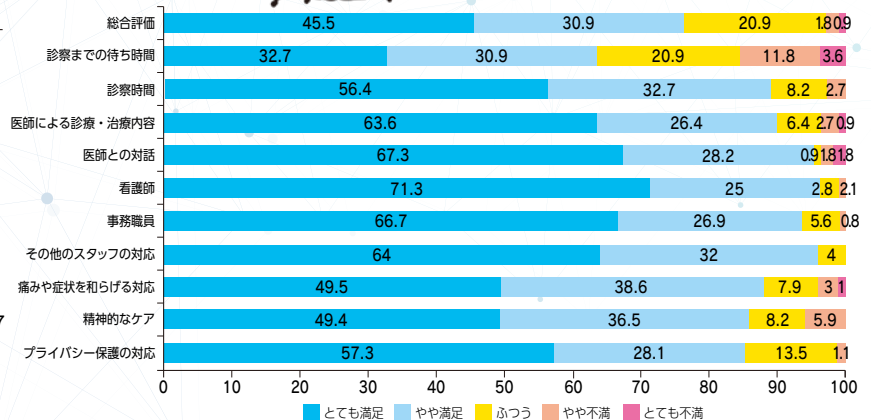
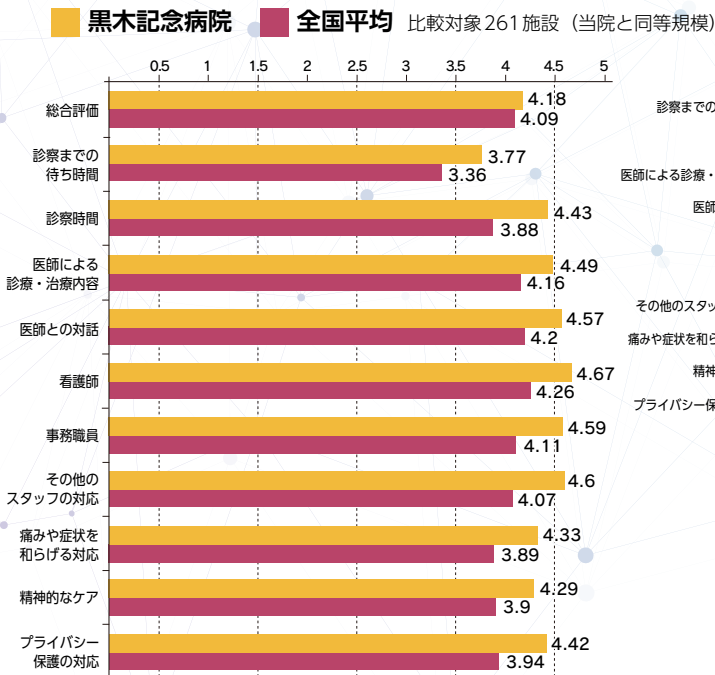
黒木記念病院では、2024年11月に患者満足度調査を実施しました。当院が提供している医療サービスを患者さまがどのように感じているか客観的に把握し、サービス向上を図ることが目的です。現在当院では、「日本医療機能評価機構」が行っている満足度調査に参加しており、これにより全国の医療機関との比較（ベンチマーク比較）ができるようになりました。

ご協力いただきました皆さまに感謝申し上げますとともに、調査結果についてご報告させていただきます。



調査期間2024年11月1日～11月22日 回答件数外来110件 病棟77件

## 【外来患者満足度】



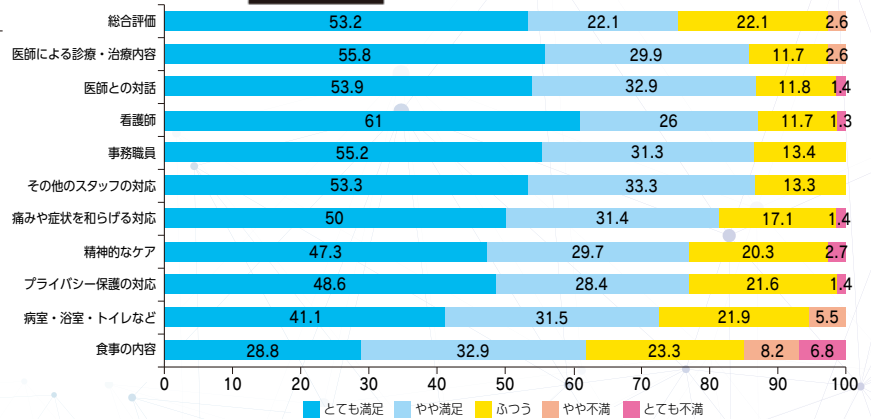
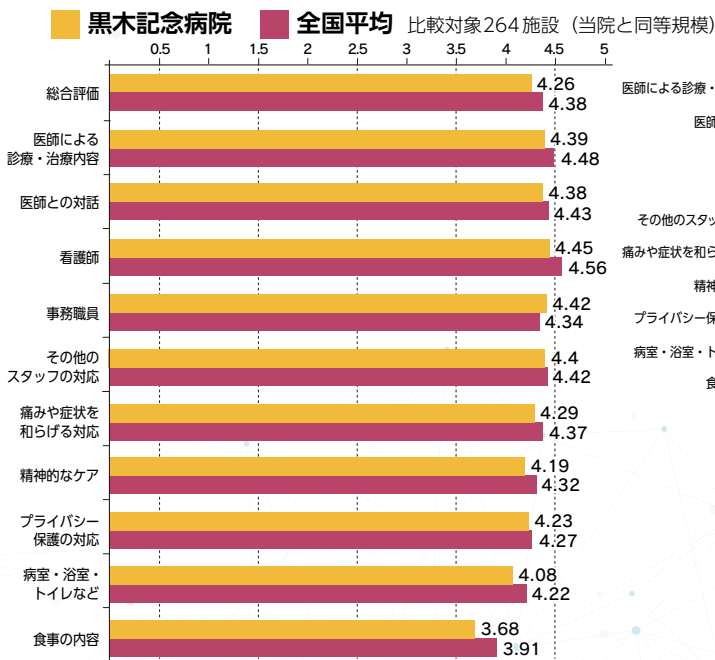
### 左図)「ベンチマーク比較」

・全ての項目で全国平均を上回る結果となりました。

### 上図)「サマリー」

・特に「医師との対話」「看護師」「事務職員」「その他スタッフの対応」で高い評価となりました。

## 【外来患者満足度】



### 左図)「ベンチマーク比較」

・1つの項目で全国平均を上回り、10の項目で全国平均を下回りました。

### 上図)「サマリー」

・全ての項目で前年より低下が見られました。満足度向上に向け、各部署で様々な取り組みが必要です。

患者満足度調査の結果は、患者さん・ご家族の貴重なご意見として院内で共有し、改善に取り組んで参ります。地域の皆さまから愛される黒木記念病院となるよう一層努力いたします。アンケートへご協力いただきました皆さまに感謝申し上げます。ありがとうございました。

サービス向上委員会



# 美味しく食べる 健康レシピ

第24回

## 『切干大根のミネストローネ』



栄養給食科  
科長 管理栄養士

豊嶋 知恵美

### ◆切干大根のミネストローネ(4人分)◆

エネルギー:148kcal 塩分:0.9g(1人分)

#### 【材料/4人分】

- 切干大根(乾燥)20g •大豆(茹でたもの)50g
- 玉ねぎ1個 •セロリ1/2本 •人参100g
- さつまいも60g •トマト1個
- にんにく(みじん切り)1片分
- トマトジュース200cc •コンソメ 適量
- ローリエ1枚 •塩 適量 •味噌 小さじ2
- オリーブオイル 大さじ1 •水400cc

#### 【作り方】

- 1 切干大根はさっと洗って100cc程度(分量外)の水で戻す。  
やわらかく戻ったら1cm長さに切る。戻し汁は残しておく。
- 2 玉ねぎ、セロリ、人参、さつまいも、トマトはそれぞれ1cm角に切る。
- 3 鍋にオリーブオイルとにんにくを入れて中火にかける。  
にんにくから香りが立ったら玉ねぎと塩一つまみを加え、炒める。
- 4 ③にセロリ、人参、さつまいもを加えて炒め合わせる。  
①の切干大根を戻し汁ごと入れ、大豆、トマトジュース、ローリエ、  
塩一つまみを加え、蓋をして弱火で煮る。
- 5 野菜が煮えたら水を加える。途中、水が足りないようなら野菜がかぶるくらいまで水を加えて煮る。塩適量と味噌で調味する。



### くろこの豆知識



味噌は腸内環境を整え、血液のめぐりを良くする食材です。  
切干大根には消化を良くし、体を温める働きがあります。  
貝だくさんのスープを食べて寒い冬を乗り切りましょう!!

## 出来事

2024.8月~12月

### 8月 黒木劇団講演



コロナ禍が明け、久々の公演!  
別府市制100周年記念行事として  
「地獄極楽ミラクル」を発表しました。

### 10月 別府市障がい者シェアアート展示事業 (別府市制100周年記念事業)



2024年8月~2025年3月まで、  
障がい者シェアアートを1Fロビーに  
展示中です。素敵なアート作品で、  
病院に癒しと感動を!

### 9月 第42回 大分県病院学会



日々の研究や取り組みについて12演題を発表しました。

### 11月 優良申告法人授与式



別府税務署より優良申告法人として表彰状が授与されました。  
詳しくは公式 Facebook にも掲載しています。

## 病院の理念

## 基本理念

すべての人々の健康を守り、  
幸せな生活を支援する  
医療法人春日会であること

- 1 地域に密着した医療法人春日会としての使命を果たすべし
- 2 その人が望み、かつふさわしい全人的医療・看護・介護・予防を行うべし
- 3 医療法人春日会職員としての自覚と情熱をもつべし

### ご利用案内

受付時間／午前8:30～11:30 午後1:00～4:30

※救急患者は時間外でも受付・診療いたします

診療時間／午前9:00～12:00 午後1:00～5:00

休診日／休日、日曜日、祝祭日、盆休(8/14・15)

年末年始(12/31～1/3)

※救急患者はこの限りではありません

### 診療科目

整形外科	内科	呼吸器内科	リウマチ科
消化器内科	外科	放射線科	リハビリテーション科
循環器内科	麻酔科(ペインクリニック)	神経内科	精神科
皮膚科	脳神経外科		

### Information

#### ■求人情報 看護師・准看護師・介護スタッフ募集!

やりがいのある職場です。一緒に働いてみませんか。ご希望の方またはご質問のある方は、下記連絡先へご連絡ください。

TEL0977-67-1211 FAX0977-66-6673

E-mail:info@kuroki-hp.or.jp

入院相談、医療・福祉制度に関するご相談がありましたら  
地域医療連携室へ

### 黒木記念病院 地域医療連携室

連携室／FAX0977-27-8771 E-mail:renkei@kuroki-hp.or.jp

### 外来診療担当医表

2024年8月19日～

	内科		総合診療 (ペインクリニック)		消化器内科		外科		整形外科		麻酔科 (ペインクリニック)		摂食嚥下外来	
	午前	午後	午前	午後	午前	午後	午前	午後	午前	午後	午前	午後	午前	午後
月	渡邊泰樹 春田竜美	鳥羽聡史	谷口一男		新垣淑辰		甲斐哲司		野口蒸治 佐々木伸一		平木達弘			伊東猛雄
火	伊東猛雄 鳥羽聡史	渡邊泰樹	谷口一男		—		—		黒木健次 阿部欣生	野口蒸治	平木達弘			—
水	塚田 聡 井上 健	井上 健	—		新垣淑辰		甲斐哲司		戸澤興治 佐々木伸一		—			—
木	渡邊泰樹 波津久陸二	鳥羽聡史 塚田 聡 (第1再来のみ)	—		新垣淑辰		甲斐哲司		黒木健次 別府医療	佐々木伸一	—			—
金	塚田 聡 春田竜美	伊東猛雄	谷口一男		第1のみ：新垣淑辰		甲斐哲司	大分大 外科	野口蒸治 阿部欣生		平木達弘			—
土	九州大学病院別府病院		谷口一男		第3のみ： 新垣淑辰				第1：大分整形外科病院 第2・4：大分大学医学部 第3・5：武蔵野赤十字病院		平木達弘	—		—

※皮膚科[別府医療センター]：隔週の土曜日・午前(受付時間 8:30～10:30)

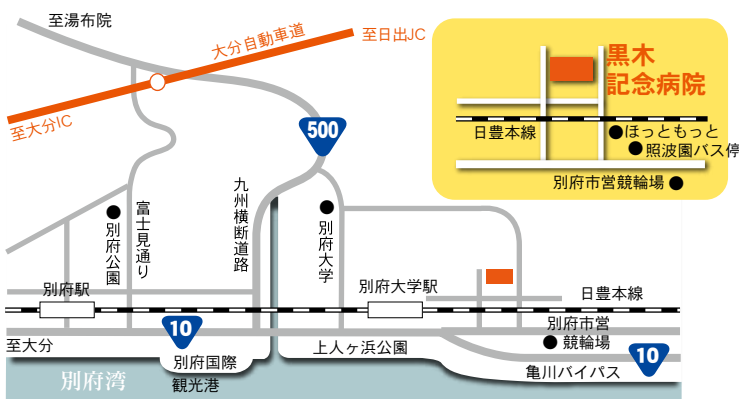
※整形外科の午後の診療は手術等により診療できない場合がございます。

なるべく午前中に診察いただくか、当日電話にてお問い合わせください。

※摂食嚥下外来は「完全予約制」となります。あらかじめお電話にてご予約をお取りください。

※急患及び手術の場合は、都合によりお待たせすることがございます。

### 交通案内



### 附属法人事業

医療法人春日会は、ケアミックス型病院事業を中心に、施設・在宅介護サービスなど幅広く、地域に密着した医療・看護・介護・予防を展開しています。

通所リハビリテーション くろき……………TEL0977-67-1212

総合ケアセンター くろき

居宅介護支援センター くろき……………TEL0977-27-6200

訪問看護ステーション くろき……………TEL0977-66-6928

ヘルパーステーション くろき……………TEL0977-84-7168

看護小規模多機能型居宅介護くろき……………TEL0977-84-7184

デイサービスセンター くろき……………TEL0977-84-7186

障がい者ケアサポートセンター 愛・愛……………TEL0977-27-6767

住宅型有料老人ホーム きずな……………TEL0977-84-7165

特定医療法人社団春日会

## 黒木記念病院

〒874-0031 大分県別府市照波園町14番28号

TEL0977-67-1211 FAX0977-66-6673

http://www.kuroki-hp.or.jp

## 総合ケアセンターくろき

〒874-0024 大分県別府市平田町2番2号

TEL0977-84-7165 FAX0977-84-7178

http://care.kuroki-hp.or.jp